

## Załącznik nr 1

### OPIS PRZEDMIOTU ZAMÓWIENIA

Konserwacja elewacji drewnianej znajdującej się na budynku Laboratorium Drogowego w Zielonej Górze ul. Racula – Wierzbowa 6.

Przedmiotem zamówienia jest konserwacja elewacji drewnianej na budynku Laboratorium Drogowego oraz ławek znajdujących się przed budynkiem Laboratorium Drogowego.

#### Kryterium oceny ofert:

Przy dokonywaniu wyboru najkorzystniejszej oferty Zamawiający zastosował następujące kryterium oceny ofert: Cena – 100%.

Kryterium rozpatrywane będzie na podstawie ceny brutto za wykonanie przedmiotu zamówienia, podanej przez Wykonawcę w Formularzu ofertowym. Zamawiający ofercie o najniższej cenie przyzna 100 punktów, a każdej następnej przyporządkuje liczbę punktów proporcjonalnie mniejszą, według wzoru:  $C = (C_{\min} / C_o) \times 100$  pkt

gdzie:

$C_{\min}$  – najniższa cena brutto z ocenianych ofert (zł)

$C_o$  – cena brutto określona w badanej ofercie (zł)

Za najkorzystniejszą uzna się ofertę, która otrzyma najwyższą liczbę punktów.

#### 1. Ogólna charakterystyka

##### Stan istniejący:

Elewacja wykonana jest z deski elewacyjnej impregnowanej ciśnieniowo: świerk skandynawski o wym. 22 x 146 mm, deska malowana w kolorze złoty dąb (próbka 102), typ rhombo duo. Elewacja została zaimpregnowana przed naniesieniem wosku środkiem impregnującym do zabezpieczenia drewna przed działaniem ognia spełniającym wymagania NRO. Elementy wykończenia elewacji drewnianej na budynku laboratorium drogowego zabezpieczono olejem do impregnacji drewna na bazie oleju lnianego typ Perkoleum Houtolie.

Budynek w klasie „D” odporności pożarowej.

Obiekt jest kwalifikowany jako obiekt użyteczności publicznej. Zgodnie z postanowieniami przepisów Rozporządzenia w sprawie warunków technicznych, jakim powinny odpowiadać budynki i ich usytuowanie – ze względu na ochronę przeciwpożarową, budynek kwalifikuje się do kategorii zagrożenia ludzi:

- Laboratorium (parter): ZL III,
- Biura wraz z zapleczem socjalnym (piętro): ZL III,
- Zaplecze techniczne (parter) i pomieszczenia techniczne kwalifikuje się do pomieszczeń (PM). Zgodnie z postanowieniami przepisów Rozporządzenia w sprawie warunków technicznych, jakim powinny odpowiadać budynki i ich usytuowanie – ze względu na wysokość, budynek kwalifikuje się do grupy budynków niskich N.

## Zakres planowanych prac konserwacyjnych:

### Elewacja na budynku:

1. Zabezpieczenie folią ochronną podłóży, okien, drzwi, podłóża tarasu, elewacji wykonanej z klinkieru, chodnika, trawnika, świetlików, instalacji wentylacyjnej.
2. Przygotowanie podłóża do wykonania konserwacji: oczyszczenie, odpylenie i odtłuszczenie.
3. Ewentualna wymiana na nowe uszkodzonych elementów istniejącej elewacji drewnianej – deski, listwy narożnikowe.
4. Konserwacja elewacji lakierem ognioochronnym bezbarwnym.
5. Uporządkowanie terenu po przeprowadzonych pracach, przywrócenie do stanu pierwotnego np. okien, drzwi, podłóża tarasu, elewacji wykonanej z klinkieru, chodnika, trawnika, świetlików, instalacji wentylacyjnej.

### Ławki znajdujące się przed budynkiem:

1. Zabezpieczenie folią ochronną podłóży, okien, drzwi, elewacji wykonanej z klinkieru, chodnika, trawnika.
2. Przygotowanie podłóża do wykonania konserwacji: szlifowanie całkowitej powierzchni ławek, oczyszczenie, odpylenie i odtłuszczenie.
3. Konserwacja elewacji impregnatem zabezpieczającym drewno przed warunkami zewnętrznymi – minimalna ilość warstw 2.
4. Uporządkowanie terenu po przeprowadzonych pracach, przywrócenie do stanu pierwotnego np. okien, drzwi, podłóża tarasu, elewacji wykonanej z klinkieru, chodnika, trawnika.

### 1. Wymagania ogólne dotyczące realizacji prac konserwacyjnych:

1. Przedmiot zamówienia należy wykonać zgodnie z obowiązującymi przepisami, normami i warunkami technicznymi oraz sztuką budowlaną.
2. Przy wycenie wartości oferty należy przewidzieć koszty związane z kosztami robocizny, koszty zakupu nowych materiałów, koszty pracy sprzętu, rusztowań, alpinistów, podnośników i transportu technologicznego oraz koszty pośrednie i zysk, koszty prac porządkowych po zakończeniu prac konserwacyjnych, koszty wykonania ewentualnych prób i badań pozwalających potwierdzić jakość wykonanych robót itp.
3. W celu właściwej oceny stanu elewacji i konieczności wymiany na nowe uszkodzonych elementów istniejącej elewacji drewnianej a także ze względu na utrudnioną dostępność do niektórych części elewacji na budynku co jest niezbędne do właściwej kalkulacji cenowej zaleca się wizję lokalną w miejscu, gdzie będą wykonywane prace konserwacyjne oraz uzyskanie na swoją odpowiedzialność, koszt i ryzyko wszelkich istotnych informacji, które mogą być konieczne do przygotowania oferty i podpisania umowy.
4. Zamawiający wymaga aby po zakończonych pracach teren został uporządkowany oraz zostały umyte okna jeżeli dojdzie ich zanieczyszczenia podczas prac konserwacyjnych. Wykonawca ma obowiązek każdego dnia po zakończeniu danego etapu prac do utrzymania czystości i porządku.
5. Uszkodzone lub zniszczone mienie Zamawiającego Wykonawca odtworzy i naprawi na własny koszt.

6. Wykonawca odpowiada za pełne zabezpieczenie warunków BHP i p.poż. przy wykonywaniu prac objętych umową.
7. Prace należy wykonywać w dni robocze (od poniedziałku do piątku) w godzinach od 7:00 do 15:00. Istnieje możliwość pracy w godzinach popołudniowych po uprzednim uzgodnieniu z Zamawiającym.

## 2. Materiały

Wszystkie użyte elementy budowlane powinny być nierozprzestrzeniające ognia NRO, klasa reakcji na ogień wg klasyfikacji „niezapalny, niekapiący”/ „wyrób trudno zapalny, niekapiący nieodpadający pod wpływem ognia”.

**Elewacja na budynku:** Lakier ognioochronny bezbarwny – przeznaczony do ogniochronnego zabezpieczenia i dekoracyjnego wykańczania powierzchni elementów z drewna, stosowany na zewnątrz pomieszczeń. Powłoka bezbarwna, gładka, z połyskiem, bez zacieków. Odporny na działanie czynników atmosferycznych, wody, słońca, wilgoci, temperatur. Kolor: bezbarwny.

Deska - świerk skandynawski o wym. 22x146 mm. Listwa narożnikowa – świerk skandynawski.

**Ławki znajdujące się przed budynkiem** - Konserwacja ławek impregnatem zabezpieczającym drewno przed warunkami zewnętrznymi, odporny na działanie czynników atmosferycznych, wody, słońca, wilgoci, temperatur. Kolor: jak podczas poprzedniej konserwacji, złoty dąb (próbka 102).

Wykonawca jest odpowiedzialny, aby wszystkie materiały, elementy budowlane i urządzenia wbudowane, montowane lub instalowane w trakcie realizacji robót odpowiadały wymaganiom określonym ustawą z dnia 16 kwietnia 2004r. o wyrobach budowlanych (Dz. U. Nr 92, poz. 881). Co najmniej 2 dni przed wykorzystaniem jakichkolwiek materiałów przeznaczonych do robót Wykonawca przedstawi do zatwierdzenia Zamawiającemu oraz dostarczy wszelkie dokumenty wymagane dotyczące użytych materiałów: deklaracje właściwości użytkowych, deklaracje zgodności, karty techniczne, certyfikatów jakości wyrobu, certyfikatów zgodności ITB, atestów higienicznych, aprobat technicznych.

## 3. Odbiór robót

Z czynności odbioru ostatecznego spisany zostanie protokół zawierający wszelkie ustalenia dokonane w toku odbioru oraz terminy wyznaczone na usunięcie wad stwierdzonych w trakcie odbioru. W skład

dokumentacji odbiorowej wchodzą dokumenty potwierdzające dopuszczenie do stosowania w budownictwie zastosowanych materiałów i wyrobów.

#### 4. Gwarancja

Wykonawca udziela Zamawiającemu **gwarancji na wykonane prace na okres 24 miesięcy.**

**SPECJALISTA**  
ds. budynków  
*Cidyło*  
**mgr Łukasz Cidyło**

**NACZELNIK**  
Wydziału Administracji, Informatyki  
i Zaplecza Technicznego  
p.o. *Frątczak*  
**Piotr Frątczak**

Dokumentacja fotograficzna budynku Laboratorium Drogowego





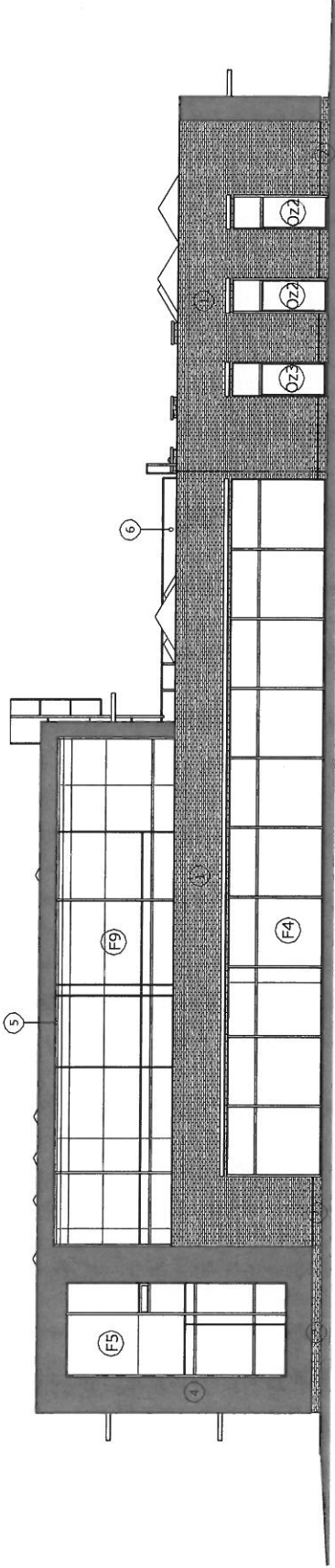












## ELEWACJA POŁUDNIOWO-WSCHODNIA

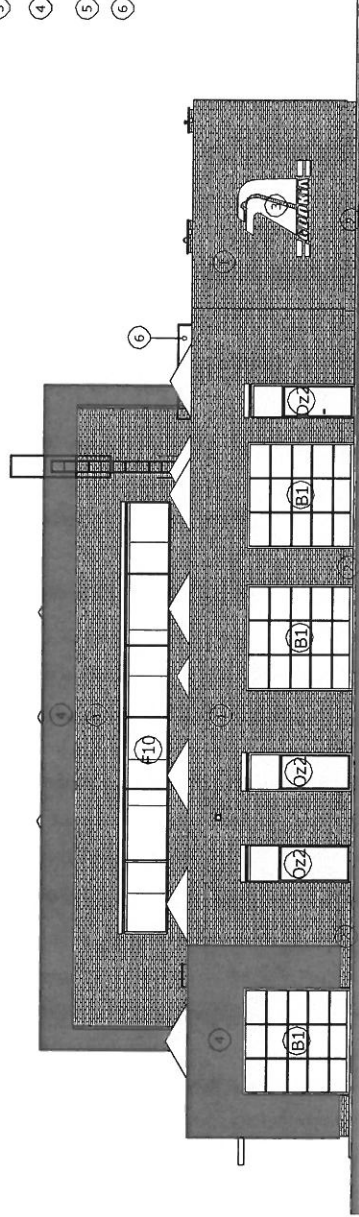
- F1
- 1
- 2
- 3
- 4
- 5
- 6

lokalizacja fasad szklanych  
 cegła klinkierowa taka jak: Upton KMK KLINKIER  
 kolor spoiny: czarny  
 płytki klinkierowa taka jak: Upton KMK KLINKIER  
 kolor spoiny: czarny  
 logo GDDKIA (wg odrębnego projektu), zachować  
 proporcje/wielkość, kolor firmowy zbliżony do RAL 2011  
 deska elewacyjna impregnowana ciśnieniowo: świerk  
 skandynewski, barwiony na kolor taki jak: złoty dąb  
 woodgrain  
 malowanie farbą w kolorze zbliżonym do STO 34130  
 (ciemno-szary)  
 balustrada szklana, elementy konstrukcji ze stali  
 nierdzewnej

### UWAGI:

Wszelkie elementy stolarki ołiemnej i drzewianej, fasad, balustrad, poręczy i poręczy, odbojników wewnętrznych i innych należy zamawiać i wykonywać / montować na podstawie zwyfikowanych omiarów rzeczywistych wykonanych na obiekcie.

Rysunki rozpatrywać razem z rysunkami innych branż



## ELEWACJA PÓŁNOCNO-WSCHODNIA

Nr projektu	AC STUDIO 61-450 Poznań, ul. Opalska 114c tel. 061 665 82 06, fax 061 665 82 07	12
Obiekt	Budynki laboratorium drogowego ul. Wesołowa 6, c. nr. kwad. 3, kof. 46-0/4 Reulab ul. Wesołowa 50, 00-516 Warszawa	Biuro Architektura
Inwestor	Państwowy Instytut Techniczny ul. Rydykowska 1, 01-508 Warszawa	
Temat rysunku	Elewacje SE I NE	Pr. jedn. wykonawczy
Skala	1:100	
Nr up. bud.	069	
Nr up. bud. podł.	450/00/04	
Nr up. bud. podł.	3/2011	
Nr up. bud. podł.	3/2011	
Nr up. bud. podł.	3/2011	
Nr up. bud. podł.	3/2011	

