

OPIS PRZEDMIOTU ZAMÓWIENIA

dla zadania pn.:

Wykonanie kompensacji przyrodniczej polegającej na odtworzeniu siedlisk nieleśnych o charakterze zbiorowisk roślinności łąkowej i torfowiskowej w obszarze Natura 2000 „Dolina Leniwej Obry” oraz „Dolina Ilanki” w 2016 r.

Kategoria wg CPV:

77314000-4	27	Usługi utrzymania gruntu
------------	----	--------------------------

Zielona Góra, czerwiec 2016 r.

1. Przedmiot zamówienia

Przedmiotem zamówienia jest wykonanie w 2016 roku kompensacji przyrodniczej, polegającej na koszeniu zbiorowisk roślinności łąkowej w obszarze Natura 2000 PLH080001 „Dolina Leniwej Obry” oraz zbiorowisk roślinności łąkowej i torfowiskowej w obszarze Natura 2000 PLH080008 „Dolina Ilanki”. W ramach zadania Wykonawca ma obowiązek sporządzenia sprawozdania z przeprowadzonych działań kompensacyjnych. Działki o łącznej powierzchni 20,55 ha, na których realizowane są prace zostały wymienione w Tabeli nr 1 poniżej.

Tabela 1. Wykaz działek.

Lp.	Numer działki	Obręb	Gmina	Obszar Natura 2000	Orientacyjna powierzchnia do wykoszenia (ha)*
1.	93	Kręcko	Zbąszynek	Dolina Leniwej Obry	1,01
2.	94	Kręcko	Zbąszynek	Dolina Leniwej Obry	1,42
3.	162/1	Koźminek	Szczaniec	Dolina Leniwej Obry	2,97
4.	179/1	Koźminek	Szczaniec	Dolina Leniwej Obry	2,75
5.	179/2	Koźminek	Szczaniec	Dolina Leniwej Obry	0,66
6.	177/4	Koźminek	Szczaniec	Dolina Leniwej Obry	2,24
7.	25	Pniów	Torzym	Dolina Ilanki	9,50
Łącznie:					20,55 ha

*powierzchnia podana z wyłączeniem powierzchni rowów melioracyjnych oraz pasów roślinności nieprzeznaczonej do wycinki znajdującej się w pasach po 2 m w obie strony od krawędzi rowu (o czym mowa w pkt. 4d) OPZ).

2. Podstawa wykonania

Postanowienie Regionalnego Dyrektora Ochrony Środowiska w Gorzowie Wlkp. znak: RDOŚ-08-WOOS-II-66130-014/09/tk z 10.06.2009 r.

3. Harmonogram prac

Wykonawca zobowiązany jest zrealizować przedmiot zamówienia w terminach określonych Harmonogramem.

Tabela 2. Harmonogram prac.

Lp	Rodzaj prac	Numer działki, obręb	% powierzchni działki do wykoszenia	Termin realizacji prac (od-do)	Numer mapki z zaznaczoną orientacyjnie lokalizacją obszaru pod kompensację
1	Koszenie oraz zagospodarowanie biomasy	177/4 179/1 179/2 obręb Koźminek	50 %	15.09.2016- 30.10.2016	1
2	Koszenie oraz zagospodarowanie biomasy	162/1 obręb Koźminek	50 %		2
3	Koszenie oraz zagospodarowanie biomasy	93 94 obręb Kręcko	50 %		3
4	Koszenie zespołu Szuwaru trzcinowego i turzycy zaostrożonej oraz zagospodarowanie biomasy (SP1)	25 obręb Pniów	20 %	15.08.2016- 30.09.2016	4
5	Koszenie zbiorowiska roślinności łąkowej oraz zagospodarowanie biomasy (SP2)	25 obręb Pniów	90 %		4
6	Koszenie na torfowisku niskim i przejściowym oraz zagospodarowanie biomasy (SP2)	25 Obręb Pniów	20 %		4

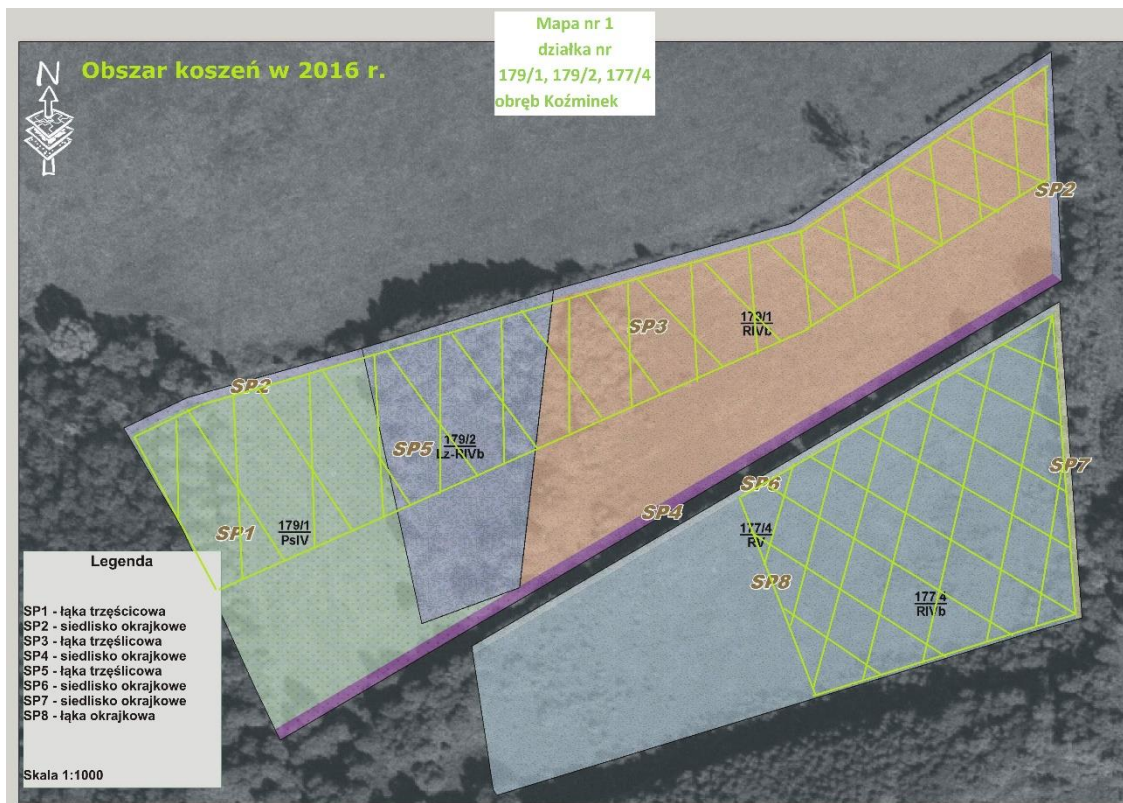
4. Wymagania podczas realizacji zadania

- a) Wykonanie grabienia ręcznego, zbior pokosu i zagospodarowanie biomasy. Biomasa z koszenia należy usunąć poza działki przeznaczone pod kompensację.
- b) Zakazuje się prowadzenia mulczowania w ramach prac związanych z wykaszaniem roślinności.
- c) W ramach prac zakazuje się przyorywania i wałowania.
- d) W celu utrzymania istniejących warunków wodnych zabrania się w obrębie działek:
 - podejmowania działań mających na celu zmianę stosunków wodnych, w tym prac regulacyjnych mających na celu przyspieszenie spływu wód,
 - wycinania istniejącej roślinności znajdujących się w rowach i w pasach o szerokości do 2 metrów poza nimi (tzw. pasów okrajkowych).
- e) Zamawiający dopuszcza koszenie:
 - ręczne lub przy użyciu lekkiego sprzętu (kosiarka spalinowa),
 - zaprzęgiem konnym przy zachowaniu należytej ostrożności przy prowadzonych zabiegach i pod warunkiem nie zniszczenia kępowej struktury siedlisk,
 - przy użyciu specjalnych kosiarek mechanicznych podczepionych do lekkiego traktora wyposażonego w wypłaszczacze (umożliwi to zmniejszenie nacisku na glebę i zmniejszy ryzyko niszczenia kępowej struktury siedlisk).
- f) Przed przystąpieniem do koszenia należy dokonać weryfikacji terenowej siedlisk, z uwagi na panujące na nich uwarunkowania (np. teren torfowiska na dz. nr 25 obręb Pniów).
- g) Wysokość koszenia na wszystkich działkach wynosi 10-15 cm. Koszenie powinno odbywać się w sposób nie niszczący struktury roślinności i gleby, niestosując koszenia okrężnego od zewnątrz do wewnątrz poletka.
- h) Skoszona biomasa powinna być usunięta z obszaru kompensacji w terminie nie dłuższym niż dwa tygodnie od dnia koszenia.
- i) Przed przystąpieniem do realizacji zadania należy dokonać uzgodnienia z Nadleśnictwem Torzym kwestię dojazdu do działki nr 25 obręb Pniów, gmina Torzym (droga dojazdowa do nieruchomości przebiega przez Obszar Chronionego Krajobrazu „Dolina Ilanki” przez grunty będące w zarządzie Lasów Państwowych).

5. Powierzchnie obszaru koszeń

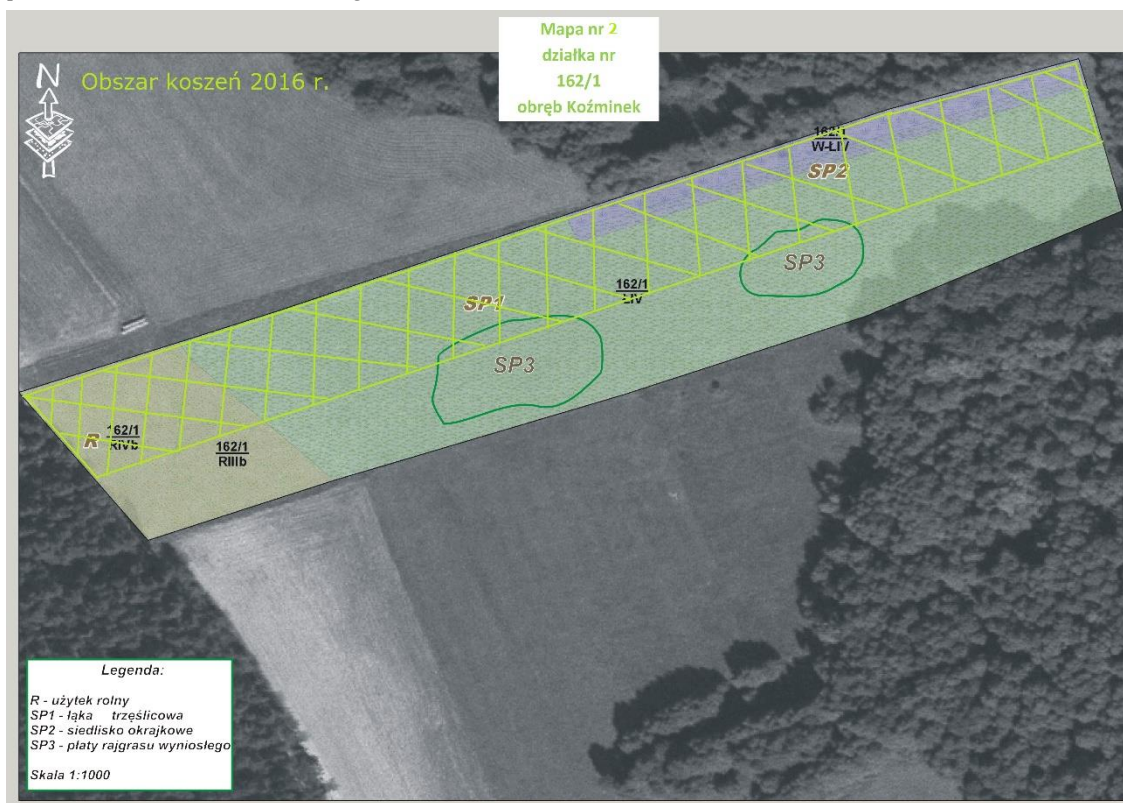
Powierzchnię obszaru objętego działaniami przedstawiają Mapy nr 1-4.

1) działka nr 179/1, nr 179/2, nr 177/4 obręb Koźminek



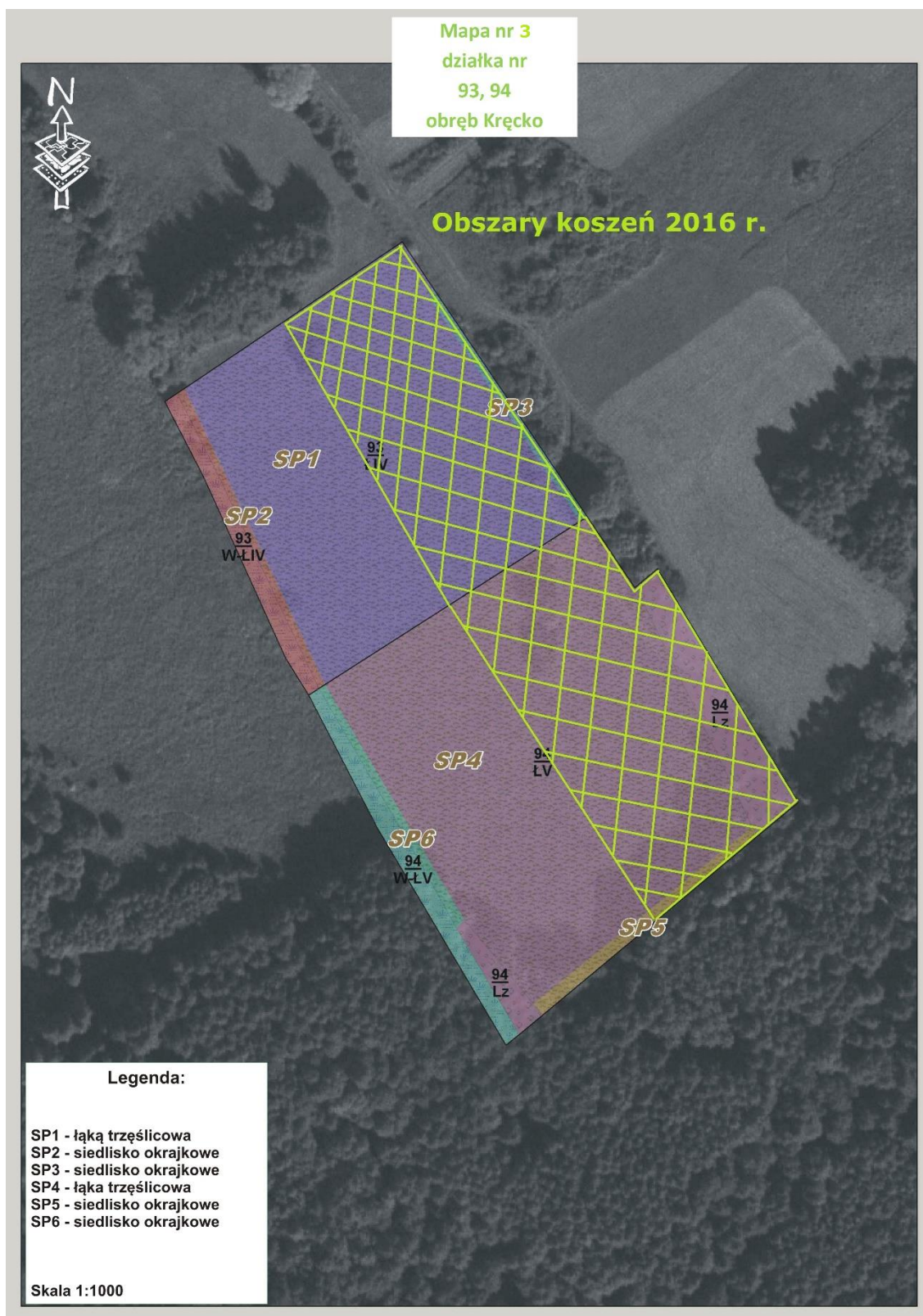
Mapa nr 1 Działka nr 179/1, 179/2, 177/4 obręb Koźminek
(teren objęty działaniami oznaczono zakreskowanym obszarem na kolor zielony)

2) działka nr 162/1 obręb Koźminek



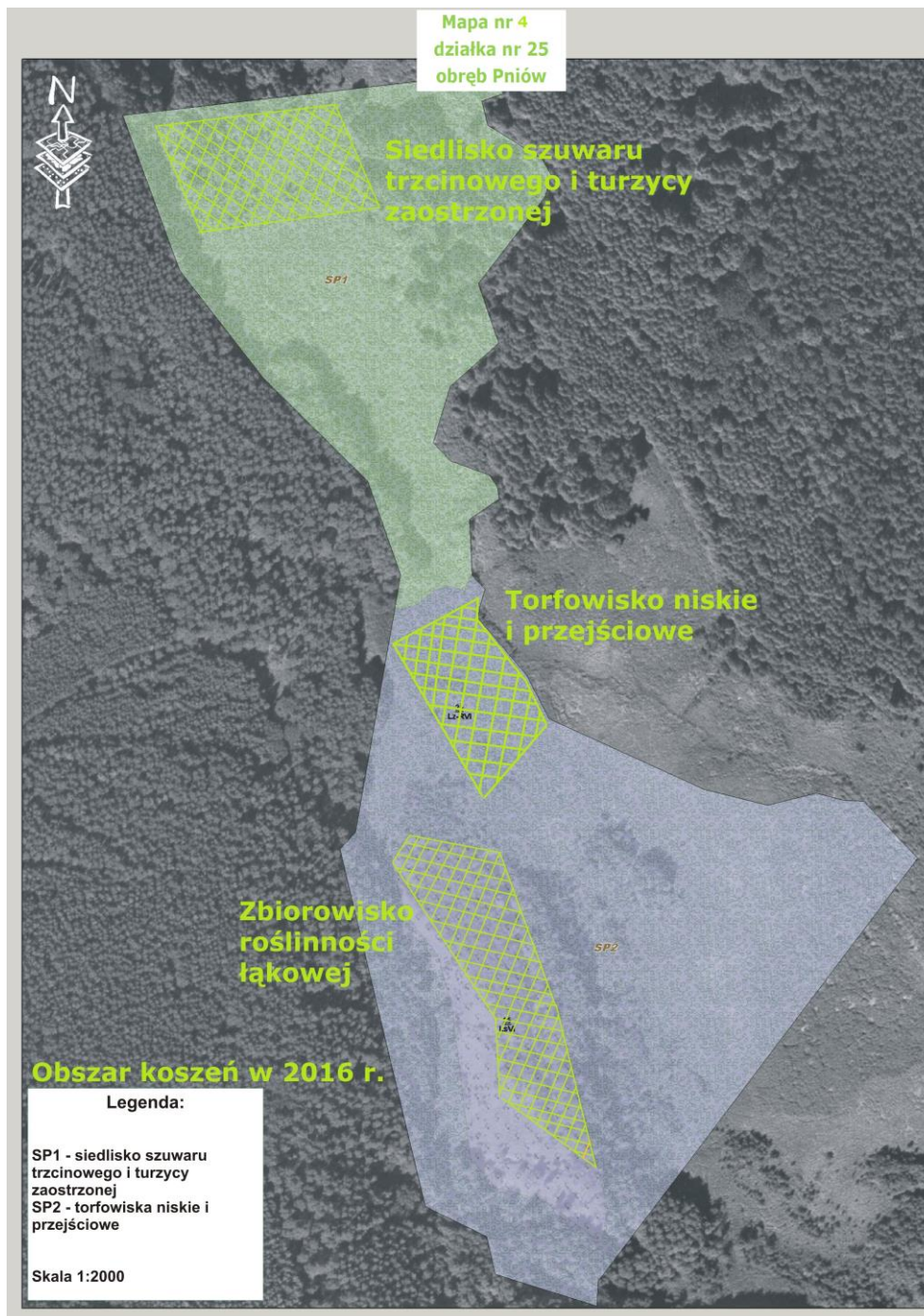
Mapa nr 2 Działka nr 162/1 obręb Koźminek
(teren objęty działaniami oznaczono zakreskowanym obszarem na kolor zielony)

3) działka nr 93, nr 94 obręb Kręcko



Mapa nr 3 Działka nr 93, 94 obręb Kręcko
(teren objęty działaniami oznaczono zakreskowanym obszarem na kolor zielony)

4) działka nr 25 obręb Pniów



Mapa nr 4 Działka nr 25 obręb Pniów
(teren objęty działaniami oznaczono zakreskowanym obszarem na kolor zielony)

6. Sprawozdanie

W terminie 30 dni od zakończenia prac związanych z wywozem biomasy, ale nie później niż do 30 października 2016 r. Wykonawca zobowiązany jest przedłożyć Zamawiającemu sprawozdanie z wykonanych prac.

Wykonawca sprawozdanie sporządza w formie elektronicznej (na płycie CD, format edytowalny) i papierowej w dwóch egzemplarzach.

Sprawozdanie z wykonanych czynności powinno zawierać:

- ogólną charakterystyką terenu (m.in. krótki opis lokalizacji, numery działek itp.),
- dokumentację fotograficzną z przebiegu prac (na fotografii uwidoczniona powinna być data) oraz mapę powykonawczą,

- c) podanie szacunkowej wielkości usunięcia biomasy (ilość w m³),
- d) opis zidentyfikowanych lub przewidywanych zagrożeń dla prowadzonych działań, jakie pojawiły się w okresie sprawozdawczym, informację o podjętych działaniach ochronnych lub propozycję zaleceń ochronnych.

7. Wybór oferty

7.1 Kryteria

Przy dokonywaniu wyboru najkorzystniejszej oferty, na realizację zamówienia Zamawiający stosować będzie następujące kryteria oceny ofert:

Cena „C” 100% = 100 pkt.

Kryterium „Cena” będzie rozpatrywane na podstawie ceny ofertowej brutto za wykonanie przedmiotu zamówienia wpisanej przez Wykonawcę do Formularza Oferty, przy spełnieniu wymagań w zakresie doświadczenia Wykonawcy, o którym mowa w pkt. 7.2 poniżej. Zamawiający ofercie o najniższej cenie przyzna 100 punktów, a każdej następnej zostanie przyporządkowana liczba punktów proporcjonalnie mniejsza, według wzoru:

$$C = \frac{C_{\min}}{C_{of}} \cdot 100 \text{ pkt}$$

gdzie:

C – punktacja za cenę brutto oferty,

C_{min} – najniższa cena brutto z ocenianych ofert (zł),

C_{of} – cena brutto określona w badanej ofercie (zł).

7.2 Doświadczenie i potencjał kadrowy.

Zamawiający wymaga od Wykonawcy doświadczenia oraz osób zdolnych do wykonania przedmiotu zamówienia w następującym zakresie:

a) Doświadczenie

Wykonawca musi wykazać, że w okresie ostatnich 3 lat przed upływem terminu składania ofert, a jeżeli okres prowadzenia działalności jest krótszy – w tym okresie, wykonał co najmniej dwukrotnie prace z zakresu porównywalnego do przedmiotu zamówienia tj. w zakresie ręcznego koszenia lub przy użyciu lekkiego sprzętu (kosiarka spalinowa) lub zaprzęgiem konnym, terenów zielonych na łącznej powierzchni minimum 20 hektarów. W celu udokumentowania spełnienia stawianych wymagań Wykonawca winien do oferty dołączyć wypełniony **Formularz nr 1** wraz z dokumentem potwierdzającym, że usługi zostały wykonane należycie (Formularz ten stanowi Załącznik nr 1 do oferty).

b) Potencjał kadrowy - osoby zdolne do wykonania przedmiotu zamówienia

Wykonawca dysponuje lub będzie dysponował osobami, nadzorującymi prace związane z wykaszaniem, które będą legitymowały się wykształceniem odpowiednim do funkcji. Wykonawca przedstawi wraz z ofertą osobę/y, które spełniają następujące wymagania zgodnie z **Formularzem nr 2** (Formularz ten stanowi Załącznik nr 2 do oferty).

Tabela 3. Potencjał kadrowy

Lp.	Stanowisko (funkcja)	Minimalne wykształcenie	Minimalna liczba osób	Minimalne doświadczenie
1.	Osoba nadzorująca prace	Wykształcenie średnie lub wyższe z zakresu rolnictwa, leśnictwa, ochrony przyrody lub ochrony środowiska	1	Nadzorował min. 3 zadania z zakresu ręcznego koszenia terenów zielonych.

7.3 Zamawiający zastrzega, że niezłożenie wszystkich wymaganych dokumentów wymienionych powyżej lub nie przedłożenie dokumentów potwierdzających spełnienie wymagań określonych przez Zamawiającego skutkować będzie tym, że oferta nie będzie brana pod uwagę podczas oceny ofert.

7.4 Przed przygotowaniem oferty na wykonanie przedmiotowego zadania wskazane jest dokonanie przez oferenta rozpoznania terenowego wskazanych nieruchomości.

7.5 Niekompletna oferta nie podlega ocenie.

7.6 Po wyborze oferty z Wykonawcą zostanie podpisana Umowa.

7.7 Termin związania ofertą wynosi 60 dni. Bieg terminu związania ofertą rozpoczyna się wraz z upływem terminu składania ofert.

7.8 Najpóźniej w dniu podpisania umowy Wykonawca zobowiązany jest przedłożyć aktualny odpis z właściwego rejestru lub centralnej ewidencji i informacji o działalności gospodarczej, jeżeli odrębne przepisy wymagają wpisu do rejestru lub ewidencji w celu udokumentowania właściwej reprezentacji Wykonawcy lub inny dokument potwierdzający umocowanie do podpisania oferty cenowej.

8. Odbiór zadania

Zamawiający dokona odbioru prac w terenie oraz sprawozdania z przeprowadzonej kompensacji przyrodniczej. Przedmiot zamówienia uznaje się za „przyjęty” przez Zamawiającego po podpisaniu protokołu odbioru prac terenowych oraz protokołu odbioru sprawozdania bez zastrzeżeń.

Ww. podpisane przez Strony protokoły odbioru stanowią podstawę do wystawienia przez Wykonawcę faktury VAT. Szczegółowe warunki odbioru prac zostaną określone w umowie.

9. Sposób rozliczenia przedmiotu umowy

Za wykonanie przedmiotu umowy Zamawiający zapłaci Wykonawcy wynagrodzenie ustalone na podstawie **Formularza cenowego**, stanowiącego Załącznik nr 3 do oferty Wykonawcy.

Płatność wynagrodzenia na rachunek bankowy wskazany przez Wykonawcę w fakturze nastąpi w terminie do 30 dni od dnia otrzymania przez Zamawiającego prawidłowo wystawionej faktury VAT. Za datę realizacji płatności uważa się datę, w którym Zamawiający wydał swojemu bankowi dyspozycję polecenia przelewu na konto Wykonawcy.